

ส่วนที่ 2

สภาพทั่วไปและข้อมูลพื้นฐานขององค์กรปกครองส่วนท้องถิ่น

1. สภาพทั่วไป

1.1 ที่ตั้ง

องค์การบริหารส่วนตำบลหนองบัว มีสำนักงานตั้งอยู่เลขที่ 100 หมู่ที่ 8 ถนนบ่อล้อ - ลำดับ ตำบลหนองบัว อำเภอรัชฎา จังหวัดตรัง ตั้งอยู่ทางทิศตะวันออกของอำเภอรัชฎา อยู่ห่างจากที่ว่าการอำเภอรัชฎา 11 กิโลเมตร ใช้เวลาเดินทางประมาณ 15 นาที และอยู่ห่างจากจังหวัดตรัง ประมาณ 57 กิโลเมตร ใช้เวลาเดินทางประมาณ 1 ชั่วโมง

1.2 เนื้อที่และอาณาเขต

องค์การบริหารส่วนตำบลหนองบัว มีเนื้อที่ทั้งหมด 63.69 ตารางกิโลเมตร (๒๖,๘๐๖.๒๕ ไร่)

| | | |
|-------------|-----------|--|
| ทิศเหนือ | ติดต่อกับ | องค์การบริหารส่วนตำบลบางปาง อำเภอทุ่งสง จังหวัดนครศรีธรรมราช |
| ทิศตะวันออก | ติดต่อกับ | องค์การบริหารส่วนตำบลน้ำตก อำเภอทุ่งสง จังหวัดนครศรีธรรมราช |
| ทิศใต้ | ติดต่อกับ | องค์การบริหารส่วนตำบลเขาไพร อำเภอรัชฎา จังหวัดตรัง |
| ทิศตะวันตก | ติดต่อกับ | เทศบาลตำบลคลองปาง อำเภอรัชฎา จังหวัดตรัง องค์การบริหารส่วนตำบลคลองปาง อำเภอรัชฎา จังหวัดตรัง |

1.3 ภูมิประเทศ

สภาพพื้นที่ ได้แบ่งเป็น 3 ลักษณะ คือ พื้นที่ทางด้านทิศตะวันออกติดต่อกับ หนองน้ำตก พื้นที่เป็นภูเขา และที่ราบสูงบางส่วน มีป่าเขาและสวนผลไม้ ตอนกลางเป็นพื้นที่เหมาะแก่การปลูกสวนยางพารา ตอนล่างเป็นพื้นที่ราบลุ่ม ส่วนใหญ่เหมาะแก่การทำนาและการทำไร่สวนผสม

1.4 ข้อมูลประชากร

- มี 9 หมู่บ้าน จำนวนหลังคาเรือน 1,520 หลังคาเรือน
- จำนวนประชากรทั้งหมด 5,095 คน รายละเอียดดังนี้

| หมู่ที่ | ชื่อบ้าน | จำนวนประชากร | | | จำนวนครัวเรือน | ชื่อผู้นำ |
|---------|-----------------|--------------|------|-----|----------------|------------------------|
| | | ชาย | หญิง | รวม | | |
| 1 | บ้านศาลาหนองบัว | 466 | 463 | 929 | 284 | นายวิรุฬ จันทรมาศ |
| 2 | บ้านต้นไทร | 198 | 220 | 418 | 137 | นายประสิทธิ์ ช้องปลอยต |
| 3 | บ้านล่องน้ำ | 258 | 237 | 495 | 155 | นายสุนทร บัวเพชร |
| 4 | บ้านหน้าเขา | 275 | 291 | 566 | 168 | นายธรรมวัฒน์ ชื่นเดช |

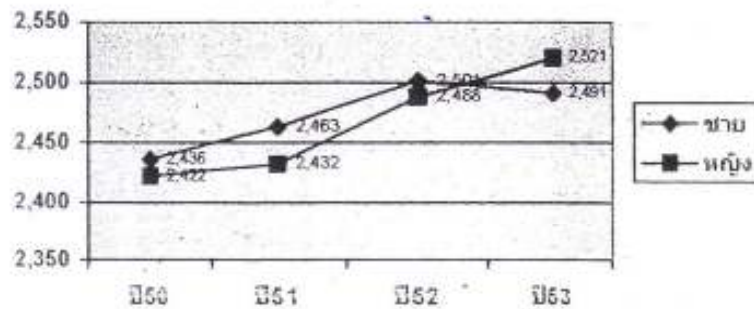
| | | | | | | |
|---|----------------|-------|-------|-------|-------|----------------------|
| ๒ | บ้านท่าพระพุทธ | 159 | 174 | 333 | 101 | นายประคอง ทองน้ำแก้ว |
| ๓ | บ้านคลองโก้ง | 173 | 192 | 365 | 129 | นายปัญหา นิ่มแก้ว |
| ๔ | บ้านหนองบัว | 274 | 285 | 559 | 172 | นายสุรินทร์ พรายชนะ |
| ๕ | บ้านกะปาง | 473 | 464 | 937 | 234 | นายกิตติพงษ์ มีชนะ |
| | รวม | 2,523 | 2,572 | 5,095 | 1,520 | |

3) มีความหนาแน่นเฉลี่ย 78.66 คน / ตารางกิโลเมตร

4) มีความหนาแน่นเฉลี่ย 3.30 คน / ครัว

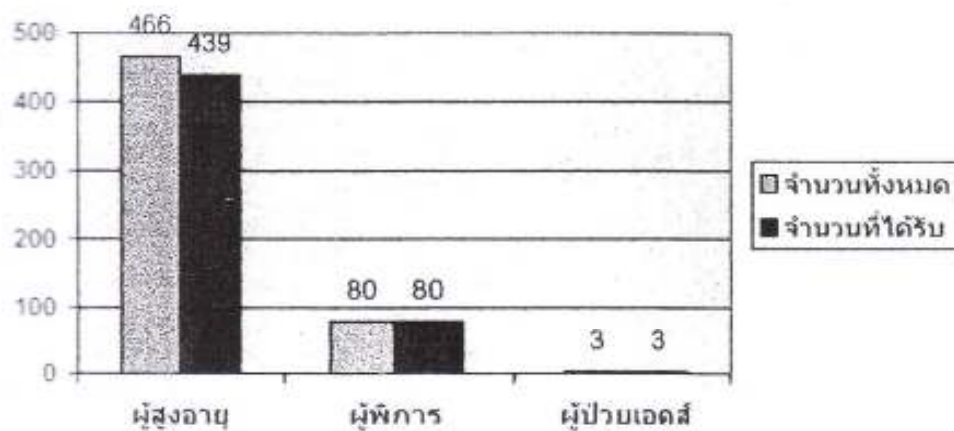
ข้อมูล ณ เดือนเมษายน พ.ศ. 2555 สำนักบริหารการทะเบียนกรมการปกครอง
(กระทรวงมหาดไทย)

5) ข้อมูลสถิติประชากร



ที่มา : กรมการปกครอง กระทรวงมหาดไทย (ธ.ค.49,ธ.ค.50,ธ.ค.51,ธ.ค.52)

6) เปรียบเทียบจำนวนผู้สูงอายุ ผู้พิการ ผู้ป่วยเอดส์ ทั้งหมด กับผู้ที่ได้รับสวัสดิการ
เบี้ยยังชีพ แล้ว



ที่มา : อบต.

หมายเหตุ

- 1) ผู้สูงอายุได้รับเบี้ยยังชีพ คิดเป็นร้อยละ 94.21
- 2) ผู้พิการได้รับเบี้ยยังชีพ คิดเป็นร้อยละ 100
- 3) ผู้ป่วยเอดส์ได้รับเบี้ยยังชีพ คิดเป็นร้อยละ 100

2. สภาพทางเศรษฐกิจ

2.1 อาชีพ

ประชากรในตำบลหนองบัวส่วนใหญ่ประกอบอาชีพด้านการเกษตร เช่น ลวนยางพารา
รับราชการ และอาชีพรับจ้าง เป็นต้น

2.2 หน่วยธุรกิจในเขตองค์การบริหารส่วนตำบล

ปั้มน้ำมัน 3 แห่ง โรงงานอุตสาหกรรม 2 แห่ง

3. สภาพสังคม

3.1 การศึกษา

โรงเรียนประถมศึกษา จำนวน 4 แห่ง ได้แก่

- | | |
|------------------------------|-------------------|
| 1) โรงเรียนบ้านหนองบัว | ตั้งอยู่หมู่ที่ 8 |
| 2) โรงเรียนบ้านหนองศรีจันทร์ | ตั้งอยู่หมู่ที่ 5 |
| 3) โรงเรียนบ้านต้นไทร | ตั้งอยู่หมู่ที่ 2 |
| 4) โรงเรียนวัดถ้ำพระพุทธ | ตั้งอยู่หมู่ที่ 6 |

โรงเรียนก่อนประถมศึกษา จำนวน 5 แห่ง ได้แก่

- | | |
|-----------------------------------|-------------------|
| 1) ศูนย์พัฒนาเด็กเล็กก่อนวัยเรียน | ตั้งอยู่หมู่ที่ 8 |
| 2) โรงเรียนบ้านต้นไทร | ตั้งอยู่หมู่ที่ 2 |
| 3) โรงเรียนบ้านหนองศรีจันทร์ | ตั้งอยู่หมู่ที่ 5 |
| 4) โรงเรียนบ้านหนองบัว | ตั้งอยู่หมู่ที่ 8 |
| 5) โรงเรียนวัดถ้ำพระพุทธ | ตั้งอยู่หมู่ที่ 6 |

3.2 สถาบันและองค์การทางศาสนา

ประชาชนในพื้นที่นับถือศาสนาพุทธ 99 เปอร์เซ็นต์ มีวัดตั้งอยู่ในพื้นที่ จำนวน 5 แห่ง

- | | |
|------------------|-------------------|
| 1) วัดถ้ำพระพุทธ | ตั้งอยู่หมู่ที่ 6 |
| 2) วัดกะปางเหนือ | ตั้งอยู่หมู่ที่ 9 |
| 3) วัดควนฆาง | ตั้งอยู่หมู่ที่ 9 |
| 4) วัดล่องน้ำ | ตั้งอยู่หมู่ที่ 3 |
| 5) วัดถ้ำวังหมู | ตั้งอยู่หมู่ที่ 5 |

โบสถ์ จำนวน 1 แห่ง ได้แก่

- | | |
|-----------------------------|-------------------|
| 1) โบสถ์คริสตจักรบ้านต้นไทร | ตั้งอยู่หมู่ที่ 2 |
| 2) คริสตจักรบ้านร่มเกล้า | ตั้งอยู่หมู่ที่ 9 |

3.3 การสาธารณสุข

สถานอนามัยประจำตำบลหรือโรงพยาบาลส่งเสริมสุขภาพประจำตำบล (ตั้งอยู่ในหมู่ที่ 8) อัตราการมีและใช้ล้างมรดน้ำร้อยละ 100

3.4 ความปลอดภัยในชีวิตและทรัพย์สิน

ตำรวจชุมชนจำนวน 1 แห่ง

อาสาสมัครป้องกันภัยฝ่ายพลเรือน จำนวน 118 คน

4 การบริการพื้นฐาน

4.1 การคมนาคม

ถนนสายบ่อล้อ - ลำทับ เป็นถนนสายหลัก นอกจากที่กล่าวมาแล้วยังมีสายย่อย ๆ ในพื้นที่อีกหลายสาย

4.2 การโทรคมนาคม

โทรศัพท์สาธารณะ 2 ตู้

4.3 การไฟฟ้า

จำนวน 9 หมู่บ้าน ประชากรที่มีไฟฟ้าใช้ ประมาณ 98 %

4.4 แหล่งน้ำธรรมชาติ

ฝาย 7 แห่ง บ่อน้ำตื้น 25 แห่ง ประปาหมู่บ้าน 13 แห่ง ซลประทานขนาดเล็ก 2 แห่ง สถานีสูบน้ำด้วยไฟฟ้า จำนวน 1 แห่ง

5 วัสดุอื่น ๆ

5.1 ทรัพยากรธรรมชาติในพื้นที่

- ด้านทรัพยากรป่าไม้ ตำบลหนองบัว มีทรัพยากรธรรมชาติป่าไม้ อยู่ในบริเวณพื้นที่หมู่ที่ 3, 4, 5 และ 6 ซึ่งเป็นพื้นที่อยู่ในเขตอุทยานแห่งชาติเขาปู่-เขาย่า และเขตป่าสงวนฯ ป่าชุมชนซึ่งเป็นป่าที่มีความสมบูรณ์อยู่ประมาณ 2,000 ไร่

- แหล่งน้ำในตำบลหนองบัว มีคลองปาง คลองล่องน้ำ เป็นสายน้ำหลักที่ใช้

ในตำบล

- สวนสาธารณะ หรือแหล่งท่องเที่ยวพักผ่อนหย่อนใจ โบราณสถานและโบราณวัตถุ จำนวน 2 แห่ง คือ ถ้ำวังพระยาพิชัยสงคราม ตั้งอยู่หมู่ที่ 4 และวัดถ้ำพระพุทธ ตั้งอยู่หมู่ที่ 6

๕. ศักยภาพขององค์การบริหารส่วนตำบลหนองบัว

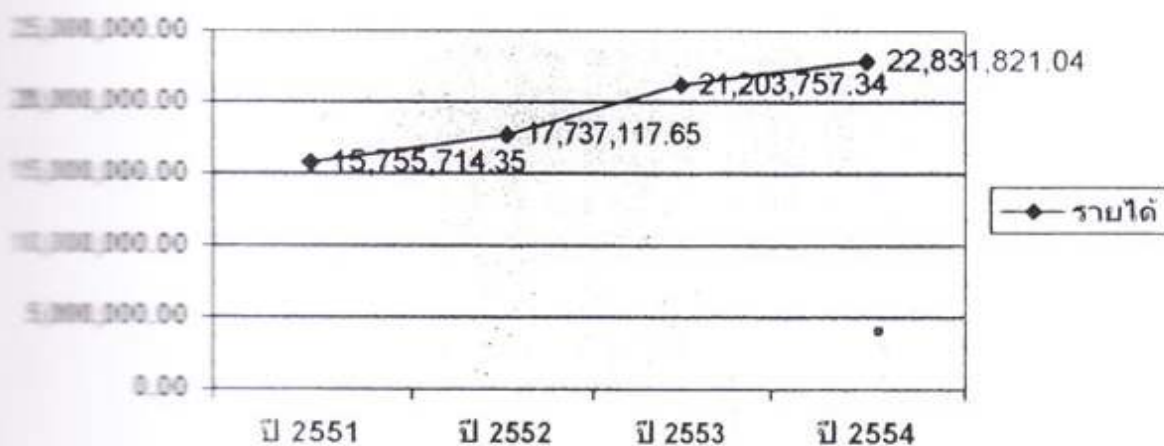
๕.๑ อัตรากำลัง

| ประเภท | การศึกษา | | | | | | | | รวม |
|-----------------|------------|------|--------------|------|-----------|------|------------------|------|-----|
| | ประถมศึกษา | | มัธยม/อาชีวะ | | ปริญญาตรี | | สูงกว่าปริญญาตรี | | |
| | ชาย | หญิง | ชาย | หญิง | ชาย | หญิง | ชาย | หญิง | |
| พนักงานส่วนตำบล | | | | | 4 | 4 | | 1 | 8 |
| ลูกจ้างประจำ | | | 1 | | | | | | 1 |
| พนักงานจ้าง | | | 3 | 2 | 0 | 4 | | | 13 |
| รวม | - | - | 4 | 2 | 4 | 8 | - | 1 | 18 |

๕.๒ ด้านงบประมาณขององค์การบริหารส่วนตำบล

| รายการ | รายรับจริงประจำปีงบประมาณ (บาท) | | | |
|---|---------------------------------|---------------|---------------|---------------|
| | ปี 2551 | ปี 2552 | ปี 2553 | ปี 2554 |
| ภาษีเงินได้ | 74,404.64 | 74,404.64 | 69,047.61 | 70,106.36 |
| ค่าธรรมเนียม ค่าปรับ และใบอนุญาต | 25,127.00 | 25,127.00 | 89,941.40 | 17,614.00 |
| รายได้จากทรัพย์สิน | 108,809.28 | 108,809.28 | 40,951.12 | 50,261.91.00 |
| รายได้จากการเช่าอสังหาริมทรัพย์ และการพาณิชย์ | 347,035.00 | 347,035.00 | 158,495.00 | 145,690.00 |
| เงินอุดหนุน | 7,488,584.32 | 7,488,584.32 | 8,860,875.13 | 6,480,073.00 |
| รายได้เงินปันผล | 87,200.00 | 87,200.00 | 156,200.00 | 51,240.00 |
| เงินอุดหนุนเพื่อการจัดการ | 7,393,056.11 | 7,393,056.11 | 8,825,275.12 | 9,652,492.12 |
| เงินอุดหนุนเฉพาะกิจ | 2,212,901.30 | 2,212,901.30 | 3,002,971.96 | 6,362,543.65 |
| รวม | 15,755,714.35 | 17,737,117.65 | 21,203,757.34 | 22,831,821.04 |

เปรียบเทียบรายได้แต่ละปี



๑. วัตถุประสงค์
 ๒. ขอบเขต
 ๓. ระยะเวลา
 ๔. งบประมาณ

๕. ทรัพยากร
 ๖. ความเสี่ยง
 ๗. การติดตามผล
 ๘. การประเมินผล

๙. การสื่อสาร
 ๑๐. การรายงานผล
 ๑๑. การปรับปรุง
 ๑๒. การปิดโครงการ

